

Teo Delić

KRIVOPETA JAMA – PRESENEČENJE NA SKRAJNEM ZAHODNEM ROBU SLOVENIJE

Med kolesarjenjem po skrajnem zahodu Slovenije smo navrgli nekaj stavkov o tem, da bi bilo lepo obiskati najdaljšo jamo v kotu države – Grdo jamo pri Robidišču (kat. št. 5620). A ker o jami nismo vedeli nič, tudi njene lege ne, potovali pa smo ravno skozi Robidišče, sva se z Ajo o njej odločila povprašati med domačini. Tako smo spoznali Igorja, ki je s psom pod nogami neki Italijanki živo razlagal o bog si ga vedi čemu. Ko sva le prišla na vrsto, je dejal, da jamo pozna, češ da je tam, kjer leži vhod in kjer je zdaj že vse zaraščeno, v mladosti kosil travo. Spomnil se je tudi dogodkov iz osemdesetih let, ko so jamo raziskovali jamarji iz Sežane, zaključil pa s tem, da je jama za danes nekoliko predaleč, da pa lahko prideva ob drugi priložnosti in si bo z veseljem vzel čas, da nama pokaže pot do nje.

Nekaj mesecev pozneje sva bila ponovno v Robidišču. Naprtana z vrmi naju je Igor popeljal čez pobočje Ljubije vse tja do roba Pradoline, kjer se nahaja vhod v Grdo jamo. Do vhoda smo hodili dobro uro, teren pa je bil mestoma tako razmočen, da je vse zdrsavalo. Po obisku jame, utrujenima od prebijanja skozi leščevje, nama na pamet ni padlo drugega, kot da zavijeva do Igorjeve gostilne na pivo. Tu smo med srkanjem piva z Igorjem načeli pogovor o jamah v okolici. Kmalu se je razkrilo, da naš domačin pozna še marsikatero luknjo. Tudi to, da bi mu bilo v izjemno veselje, če bi se v kakšno od teh lahko spustil. Povprašal naju je tudi o načinih iskanja jam. Razložila

sva mu nekaj o pregledovanju terena, iskanju dihalnikov ter uporabi lidarskih posnetkov. Slednjega ni poznal, tako da sem skočil do avta po računalnik ter spleta naložil kvadratni kilometer oblaka točk v bližini vhoda v Grdo jamo. V pregledovalniku Furgoviewer sem naredil nekaj prostorskih rezov in v enem od prvih zadel nekaj, kar je na prvi pogled izgledalo kot precej velik vhod. Za nameček to ni bil vhod v Grdo jamo, temveč v neko novo in še neznano. Z dodatnim klikanjem smo hitro našli še nekaj potencialnih vhodov in že je bil nared nov načrt. Ob ponovnem obisku Robidišča tako nisva zgolj vnovič obiskala Grde jame, kjer sem nastavil pasti za jamski živež, temveč sva na terenu pregledala tudi točke, zaznane ob pivu z Igorjem. Na šestih točkah sva potrdila vhode v jame, ki niso registrirane in zagotovo presegajo deset metrov, na naslednjem četrtkovem sestanku pa predstavila tako obisk Grde jame kot tudi potencialno zanimivo območje za organizacijo društvenega prvomajskega tabora.

In tako smo nekaj dni konec aprila in v začetku maja preživeli v Robidišču in njegovi neposredni okolici. Društvene snage so poskrbele za infrastrukturo, kartografijo, tudi ognjišče in prehrano. Skratka vse, kar je članom omogočilo čim prijetnejši teden jamarjenja. Že prvi dan smo se razdelili v več ekip ter se podali iskat jamske vhode. Ob pogledu v kataster jam je moč opaziti, da območje ni ravno jamarski biser, četudi površje mestoma izgleda kot nalašč za jame. Po-

tencialnih razlogov za malo število jam v okolici Robidišča bi lahko bilo več. Eden od teh je dejstvo, da je bilo širše območje vasi v času Jugoslavije – zaradi neposredne bližine Italije – »zaprto«. Drugi, da je nedaleč stran, v dolini reke Soče, pred deset tisoč leti površino reliefa močno preoblikoval ledenik. Tretji so značilnosti geološke podlage, itd. Karkoli je že razlog, jame so nas čakale, korak naproti pa smo jim naredili tako, da smo po lidarju vnaprej določili kakih trideset točk, ki bi jih bilo treba pregledati. Več o taboru lahko izveste v prispevku izpod peresa Tomaža Krajncja nekaj strani naprej.

Za prvi dan sva se z Ajo dogovorila, da greva do štirih najbolj oddaljenih vhodov, preverjenih ob prejšnjem obisku Grde jame. Prva na popisu je bila točka poimenovana AT03, katere vhod leži dobrih 150 metrov jugovzhodno od Grde jame. Prostoren vhod, dimenzij 4 krat 5 metrov, se odpira pod steno v dnu lokalnega preloma in se nadaljuje v brezno, ocenjeno na 20 metrov globine. Začetno brezno se širi proti dnu, kjer nas je pričakal stožec podornega kamena, prekrit z organskim materialom in drobirjem ter, na samem robu, nekaj metrov visoka polica. Tu je bilo moč uzreti nadaljevanji, ki sta se odpirali tako na sever kot tudi na vzhod. Sledila sva logiki bolj prostornega in se zapodila v podornega, tistega, ki je tonilo v globino proti severu. Kaj kmalu sva dosegla dno podornega rova, ki se je zaključil z napol zasuto ožino. Še dobro, da je bilo čutiti prepah iz enega izmed stranskih rogov. Tudi ta rov so zaznamovali podorni bloki in se je počasi pogrezal v globino. Prav daleč nisva prišla, saj sva brez vrvi ostala nad osemmetrskim breznom, iz smeri katerega je prihajal tudi prepah, ki ga je bilo čutiti okoli ušes. Zadovoljna, a brez sila velikih pričakovanj, sva se napotila ven, pobrala vrv in pritrdišča ter se odpravila v smeri preostalih točk, načrtovanih za tisti dan.

Novica o dosežku, jami, ki gre naprej, je v večernih urah završala pod polivinilno cerado, tako da sta se nama naslednji dan pridružila še Tjaša in Matevž H. Po ponovnem opremljanju vhoda smo kmalu prispeli na točko, kjer smo prejšnji dan zaključili. Medtem ko sem opremljal in raziskoval neznane dele, so ostali jamo merili. Slabih trideset metrov od včerajšnjega konca se je pred menoj odprl



Vhodno brezno. Foto: Uroš Kumaver

www.droskumaver.si



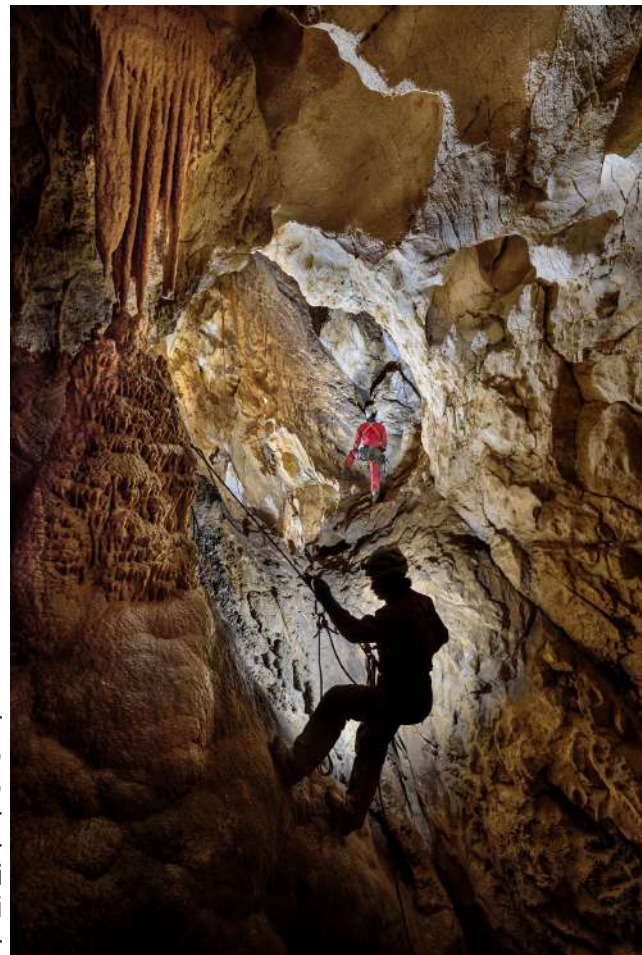
Fosilni freatični rovi in jamsko okrasje Krivopete jame. Foto: Uroš Kunaver

dolg, prostoren rov, ki je nastal ob prelomu in bil mestoma preoblikovan z vodnim tokom. Mojemu čudenju je sledila vrsta vprašanj merilcev, ki so zaradi narave dela nekoliko zaostajali. Po njihovem prihodu je sledil sprehod po rovu, ki je zaradi svoje prostornosti dobil ime Šetkalica. Na tej akciji se je prvič pokazalo, da ima jama neke vrste talent za ovinkarjenje, saj smo ob raziskovanju našli več krožnih poti, ostalo pa je tudi nekaj kaminov, vrednih raziskovanja, med drugim tudi najvišji v dvorani pod Robom. Najbolj zanimiv del pa je bil sam zaključek akcije. V končni dvorani, pokriti s fino blato usedlino, smo naleteli na droben, komaj deset centimetrov širok potoček. Izgledalo je, kot da je bilo vsega konec, a le do trenutka, ko je Matevž izjavil, da voda valovi. Seveda je vsak moral vtakniti glavo v luknjo, iz katere je voda pritekala, da bi se prepričal o valovanju sicer stoječe vode. Poleg valovanja je skozi malo luknjo v tleh prehajal tudi hladen zrak, prepah pa smo čutili tudi okoli glav, v stoječi drži. Izviral je iz manjšega kamina nad nami. Četudi sem poskusil, mi ni uspelo splezati do vrha. Zato smo ga kar hitro postavili za prvo točko dnevnega reda naslednjega dne.

Z naslednjim dnevom se je število ljudi v jami še dodatno povečalo. Imeli smo tri ekipe: fotografsko, pod Ukijevo taktirko, drugo, ki je merila in raziskovala rov v nasprotni smeri Šetkalice, in tretjo, ki je nadaljevala s plezanjem na čelu jame. Brez večjih težav smo splezali v sila zanimiv freatičen rovček, ki se je na drugi strani odprl v brezno, in nov, precej prostornejši rov. Prav tako, če ne še bolj, razburljiva je bila najdba aluminijastega vijaka z napisom »Hexagon 13« v sredini

povezovalnega rova brez kakršnih koli razpok, lezik, prelomov, česarkoli. Razvili smo več teorij, ki vključujejo starejše raziskovalce, katerih sledi v jami ni bilo zaznati, zveri, podobne kunam, ki bi omenjeni vijak prinesle od bog si ga vedi kje, ter vesoljce in ljudi-reptile, ki tako ali tako podtalno upravljajo s svetom. Zanimivo, še danes nobena od teorij ni potrjena in še bolj pomembno, tudi ovržena ne. Jamo smo od te točke naprej raziskovali na vseh koncih in krajih, preko rofov raznolikih nastankov in dimenzij. S tem je naraščala tudi kompleksnost jame, ki smo jo v vmesnem obdobju preimenovali v Krivopeto jamo, po lokalnemu imenu za divje žene z nazaj zasukanimi stopali. Naj mi bralci ne zamerijo, a menim, da v nadaljevanju nima smisla navajati vseh potankosti z raziskovalnih akcij. Veliko bolje bo, če se v prihodnje pridružijo raziskovanju.

Raziskovanje smo v glavnem rovu zaključili s tedaj neprehodno, nagnusno blatno ožino. V nadaljevanju raziskovanja so nas čez le-to, v Severni rov, popeljale krepke roke Matevža in Matevža. Ta rov je ena izmed glavnih okostnic razvoja jame in povezuje njene fosilne dele s še vedno aktivnimi deli. Nosi nekoliko po (ne)srečno ime, saj je pravzaprav v celoti usmerjen proti jugu. Le napaka Leica Dista ga je ob prvih meritvah vztrajno umeščala v smeri severa. Severni rov še vedno nosi več vprašajev, večinoma kaminov, ki se jim zaradi lepo prehodnih spodnjih etaž še vedno nismo posvetili. Konec rova je oznanilo brezno, skozi katerega smo se spustili v dvorano Nad vodo, s križiščem do vseh nadaljevanj v jami. Skozi dvorano teče potok, ki vodi v



meander s slikovitimi brezni, imenovan Čudoviti potok. Ravno na točki, ko se meander razširi, brezna pa podaljšajo v stopnje, visoke kakih 15–20 metrov, se v igro vmeša eden najbolj osovraženih elementov raziskovanja jam pri nas – prelom. Po njem jama ponovno spremeni značaj, meander se zoža, brezna skrajšajo ... vse do najgloblje točke jame, ki bi za potencialno nadaljevanje rabila nekaj širitvenih prijemov. V času našega edinega obiska, sredi jesenskih suš, je bilo širjenje nemogoče, saj je po nas ves čas tekla voda. Tako ostaja samo dno jame še ena točka, kjer pravzaprav ne vemo, kaj nas čaka v nadaljevanju. Vemo le to, da se rov konča z ožino in prepahom, ki je ob času obiska vlekel v masiv.

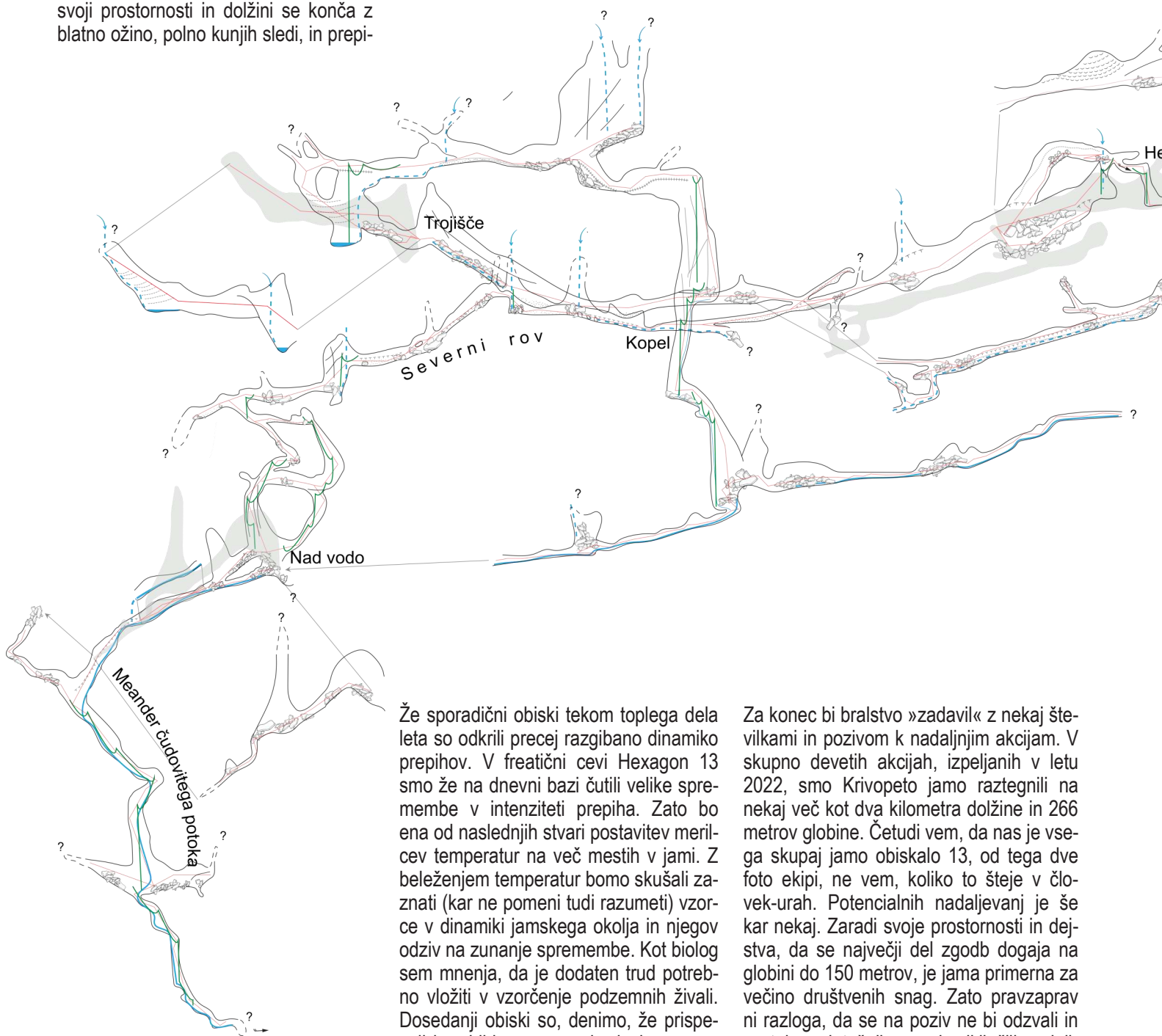
Drugo veliko nadaljevanje se v smeri jugovzhoda odcepi nekaj deset metrov pred blatno ožino in prehodom v Severni rov. Skozi zožitev se tu pretlačimo v velik in prostoren fosilni rov, v stenah katerega je videti freatične kotlice različnih velikosti. Na njegovem koncu se nahaja trojni razcep – tako imenovano Trojišče. V najbolj južnem od treh odcepov sta Darja in Špela na eni izmed akcij z uporabo tehničnega plezanja dosegli višje ležeče fosilne galerije. Tudi te je oblikovala voda, naknadno pa so jih ponekod preoblikovali manjši prelomi. Eden takšnih je tudi tisti, vzdolž katerega se je oblikovalo

največje brezno v jami, na stranskem risu nekoliko desno od Kopeli. In ko smo že mislili, da je dno res dno, smo v njem našli dve nadaljevanji. Eno je še odprto, vodi v dolg pritočni meander in se počasi vzpenja proti višje ležečim nivojem. Drugo vodi po istem potoku dolvodno, skozi na pol zrušen meander do že znanih delov jame. Ven smo prilezli v že omenjeni dvorani Nad vodo, ki je nekakšna središčna točka vseh rogov južne polovice jame. Seveda obstajajo tudi izjeme. Takšen je na primer Lepi rov. Ta močno zasigan rov je resnično usmerjen na sever, v smeri Grde jame. Kljub svoji prostornosti in dolžini se konča z blatno ožino, polno kunjih sledi, in prepri-

hom, ki vleče naprej proti severu. Blatna špranja je še ena od odprtih front, ki bo počakala, da rešimo bolj oddaljene vprašaje, kamor so trenutno usmerjeni raziskovalni interesi.

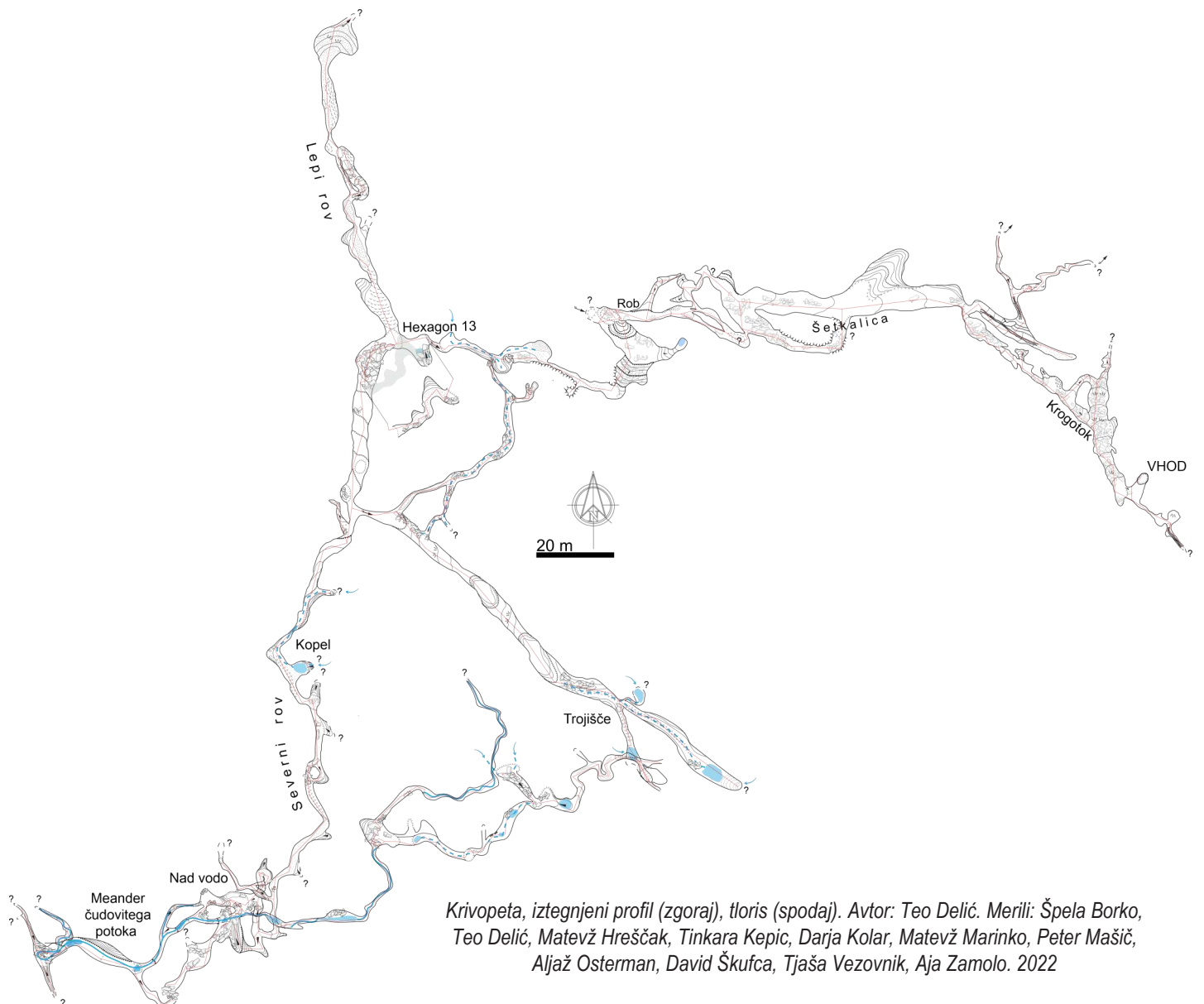
Seveda smo se ob vseh aktivnostih v jami spraševali tudi, kako naprej? Nadaljevanj je več kot dovolj in so lahko zgodba zase. Načrt in raziskovanje jame pa bi bilo smiselno dopolniti tudi z bolj ali manj enostavno dostopnimi podatki.

postavitvi na osnovno geološko karto je videti, da je celotni južni del jame izoblikovan na kontaktni coni med območji debelozrnate apnenčaste breče in glinastih skrilavcev z vložki kalkarenita in roženca (vir: O GK Slovenije). Prav na temu območju se skozi jamo pretaka večina voda. Žal sem tukaj bos, a ni vrag, da se na tako velikem in pisanim društvu ne bo našel nekdo, ki bi ga to zanimalo vsaj videti, če ne tudi povedati kaj več.



Že sporadični obiski tekom toplega dela leta so odkrili precej razgibano dinamiko preprihov. V freatični cevi Hexagon 13 smo že na dnevni bazi čutili velike spremembe v intenziteti prepriha. Zato bo ena od naslednjih stvari postavitve merilcev temperatur na več mestih v jami. Z beleženjem temperatur bomo skušali zaznati (kar ne pomeni tudi razumeti) vzorce v dinamiki jamskega okolja in njegov odziv na zunanje spremembe. Kot biolog sem mnenja, da je dodaten trud potrebno vložiti v vzorčenje podzemnih živali. Dosedanji obiski so, denimo, že prispevali k najdbi novega rodu dvojnonog za Slovenijo, sicer znanega v jamah čezmejnne pokrajine Furlanija - Julijska krajina. V morfologiji rogov je opaziti kar nekaj sprememb. Ob umestitvi v prostor in

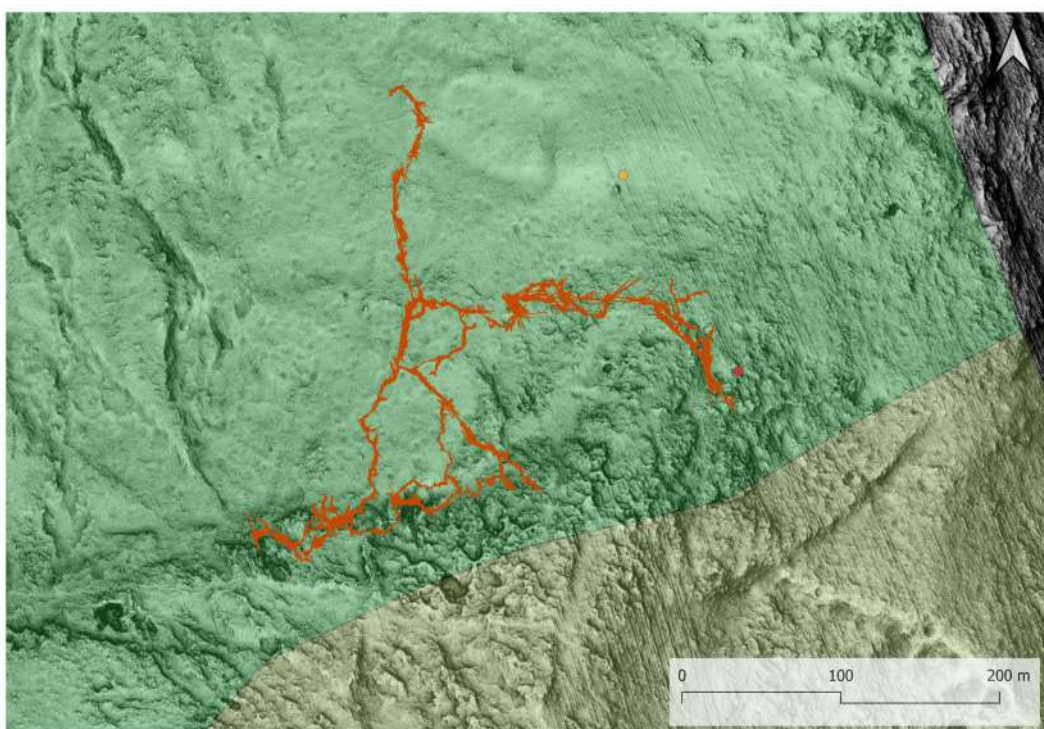
Za konec bi bralstvo »zadavil« z nekaj številčkami in pozivom k nadaljnjim akcijam. V skupno devetih akcijah, izpeljanih v letu 2022, smo Krivopeto jamo raztegnili na nekaj več kot dva kilometra dolžine in 266 metrov globine. Četudi vem, da nas je vsega skupaj jamo obiskalo 13, od tega dve foto ekipi, ne vem, koliko to šteje v človek-urah. Potencialnih nadaljevanj je še kar nekaj. Zaradi svoje prostornosti in dejstva, da se največji del zgodb dogaja na globini do 150 metrov, je jama primerna za večino društvenih snag. Zato pravzaprav ni razloga, da se na poziv ne bi odzvali in se tako v letošnji sezoni priključili nadaljnemu raziskovanju. |



Krivopeta, iztegnjeni profil (zgoraj), tloris (spodaj). Avtor: Teo Delić. Merili: Špela Borko, Teo Delić, Matevž Hreščak, Tinkara Kepic, Darja Kolar, Matevž Marinko, Peter Mašič, Aljaž Osterman, David Škufca, Tjaša Vezovnik, Aja Zamolo. 2022



Levo zgoraj: Tik pred Hexagonom 13. Zgoraj: Krivopeta ima tudi ozke in blatne dele. Levo: Proti Trojišču. Foto: Uroš Kunaver



Poligon Krivopete z lidar podlago. Temno zeleno: debeloznate apnenčaste breče. Svetlo zeleno: glinasti skrilavci z vložki kalkarenita in roženca. Avtor: Teo Delić