



ki pa bi ga se dalo hitro zmodificirati. Za ožino se je slišala/slutila nova stopnja neznane globine. Prepričan tu ni bil tako izrazit kot na vhodu, sta pa v zadnjih brez-nih videla več oken in odcepov. Trenutna izmerjena dolžina je 860 metrov, globina pa 464 metrov.

Ker je razgibavanje možganov priporočljiva obstranska dejavnost vsakega aktivnega jamarja, sem 10. januarja povprašala vesoljno Članstvo, kako naj bo jami ime. Imela sem nekaj predlogov: Dlvn (ker se bo povezala v Grvn),

Vahtnca (ker je na grebenu), Padalčeva (je prvi poslal sliko), Encijan (to je tista roža po kateri se jamarji valjajo po Poljani). Katarina, Vid, Matija, Jure, Flis in Darja so bili takoj za Dlvn. Tone je predlagal IZRK-jevo nočno moro, Brezno brez dna na grebenu, in preveril, ali Dlvn pomeni Dol Lezemo Vedno Naprej. Klok mu je precej pojasnil definicijo in kot običajno zraven podtaknil jamski splet, kar je razveselilo prenekaterega sistemca. Oglasil se je tudi edini jezikoslovec, Lane, katerega mejli me vedno navdušijo, saj v njih konsistentno ignorira pravopis.

Ko poznaš pravila, jih pač lahko kršiš. Na kratko, strinjal se je z Dlvnom. Bajsi je poskrbel za drugo nočno moro IZRK, Upanje umre na dnu. Vmes je Stari zakoličil Dlvn, oglasil se je tudi Senica (letna kvota izpolnjena), pa Joerg, spet je veliko napisal Klok (nič o tem, kako naj bo jami ime), Tomac bi jo sprva klical Padalčeva, če zašiba, pa bi jo preimenoval, kar je bila voda na mlin Bajsiju. Vse to razmišljanje je rezultiralo v 18 mejlih, pri čemer je 14 ferajnovcev napelo možgane, skrbelo za gibek um in preživetje diskusije. Moj cilj je bil dosežen.

Tomaž Krajnc

KO VOLILNI MOLK POSTANE MOLILNI VOLK

V letu 2022 sem imel smelega načrta za raziskovanje jam v globinah Pokljuke, a kaj, ko sva s Timom v začetku maja zašla na Poljano. Ob prihodu tja gor so bili vršaci še prekriti s snegom. Tako sva šla v najbližjo luknjo vzhodno od stana, ki tedaj še ni imela imena. Na prvi akciji sva do jame dostopala kar v direktni liniji s Poljane, kar se je na naslednjih akcijah izkazalo za nemogoče, saj so vzhodna pobočja nad planino poraščena z ruševjem, le mestoma se pojavljajo zaplate bukve. Zaradi pretekle rabe območja za pašo so steze in jase le še delno ohranjene, torej se že lepo zaraščajo. Akcijo sva začela na slabih 90 metrov globine, kjer sta se nekaj dni prej ustavila Matic in Matevž. Najprej sva pomolila glavo v desni krak, a je v ozkem prehodu tekel slap zaradi taljenja snega na površju. Tako je padla odločitev za merjenje levega kraka, ki ga predstavlja ozek meander. Nekaj sva se trudila, a po 130 metrih sklenila, da je bilo dovolj ožin za en dan.

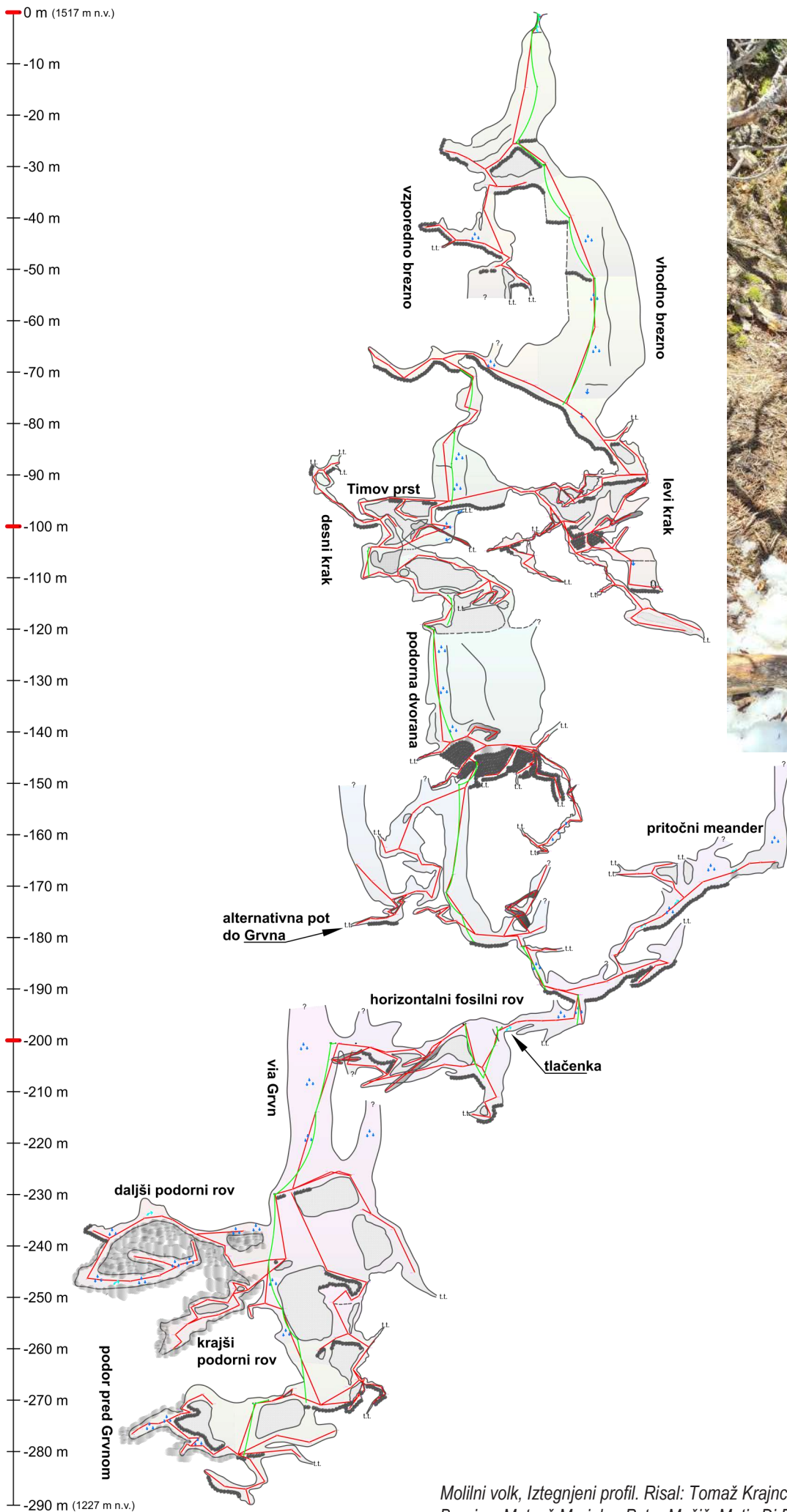
V obdobju med prvo in drugo raziskovalno akcijo se je jame prijelo ime Molilni volk. Premetanka izvira v volilnem letu 2022, saj smo imeli občinske, parlamentarne, predsedniške volitve, za povrhu pa

še trojni referendum. Večino akcij v jamo smo izvedli v soboto, torej dan pred volitvami, ko je veljal volilni molk, mi pa smo raziskovali Molilnega volka. Naslednjo akcijo v desnem rovu sem preskočil. Sledil je eden boljših obiskov jame, ko sva s Timom na poti do Poljane snela sosednji ekipo še Matevža. Mladcu sva v jami naročila, naj opremlja, midva pa sva merila za njim. V enem od meandrov je Tim preveč odmikal skale in si poškodoval prst. Ravno ko sem ga oskrbel, je nasproti prižemal Matevž, a ga nisva hotela preveč vznemirjati, tako da sva ga poslala nazaj v globine. Tim se je nekako privlekel ven, jaz pa nazaj iskat Marinkota v podorno dvorano na -150 metrih. Skala, na kateri se je Tim poškodoval, je ostala intaktna še nekaj naslednjih akcij. Nakar smo jo zbrcali v stopnjo z nasprotno smeri, ko smo na tem koncu zapirali še preostale ozke rove.

V nekaj naslednjih akcijah smo izmerili jamo do globine 195 metrov, kjer se nahaja ožina tlačanka. Gre za razširjen horizontalen rov, dolg slabih pet metrov. Z veliko entuziazma sta se jo lotila Tinkara in Matevž, dokončali pa so jo fantje v sestavi Pero, Matevž in Tim. Ekipo v tak-

šni sestavi je seveda obsojena na preveč elana, tako še danes trpimo zaradi dimenzij ožine, ko se je treba iz ležeče lege vpenjati na štrik. Za ožino sledi nekaj horizontalnih rogov, nakar se jama prevesi v serijo vzporednih brez do končne globine 290 metrov. Na spodnjih 60 metrih jame se vzporedna brezna proti severozahodu zapirajo z različnimi horizonti istega podora. V sam podor je na različnih nivojih mogoče napredovati več deset metrov daleč. Za pregledovanje podora na dnu jame smo porabili tri akcije, a primerne mesta za kopanje oz. nadaljnje raziskave nismo uspeli locirati.

Jama do okvirne globine 195 metrov sledi diskontinuiteti, ki je najverjetneje tektonsko pogojena, generalni vpad rogov v tem delu je 270/70. Če bi jama še nadalje imela takšen vpad, bi se rovi združili direktno z vzhodnimi deli sistema Grvn-Rajža. Od globine 195 metrov Molilni volk dobi prevladujočo dinarsko smer in bolj vertikalne rove. Pojavljati se začnejo vzporedna brezna, ki se v tlorisu nadaljujejo proti severozahodu, kjer se vsa končajo s podorom. Z nekaj optimizma je podorni odsek na dnu jame možno povežati z »zatrepnimi« vrtačami na severo-



Odkopavanje vhoda.
Foto: Matic Di Batista

Molilni volk, Iztegnjeni profil. Risal: Tomaž Krajnc. Merili: Tomaž Krajnc, Tim Berginc, Matevž Marinko, Peter Mašič, Matic Di Batista, Špela Borko, Lanko Marušič, Aljaž Osterman, Tinkara Kepic, Darja Kolar, itd. 2023

vzhodu same planine, kjer je najverjetneje tudi glavni točkovni ponor padavinske vode s Poljane. Od površja planine do zgornjega raziskanega horizonta podora v jami je cca. 170 višinskih metrov. Sami geološki sestavi se nisem posvečal, glede na videno v jami bi rekel, da gre za dachsteinski apnenec s plastmi in vložki dolomita. Dolomit je značilen predvsem za horizontalne rove, kjer je delež dolomitne »mivke« večji.

Posebnost te jame je pojav sunkovitega prepaha na vhodu, povezujem ga z zunanjim kroženjem zraka (sunki vetra). Naj-

verjetneje gre za priporovršinsko povezavo sosednjih jamskih vhodov, ki pa so za človeka neprehodni. Globlje v jami ni zaznati večjega prepaha do ožine Tlačenka na globini 195 metrov (večinoma piha ven iz jame). Prepah iz ožine je možno slediti dalje v pritočni meander, kjer izgine v najbolj gorvodnem kaminu. V spodnjih delih jame pa je prepah možno slediti iz podornega območja (končnih 60 metrov jame), kjer poleti večinoma piha iz podora proti ožini Tlačenka.

Še obeti, povezava s sistemom Grvn-Rajža je malo verjetna, saj nas omejuje

planina Poljana, ki ima vse večje speleološke objekte do vrha zapolnjene z materialom. Ocenjujem, da bodo v letu 2023 potrebne še najmanj tri raziskovalne akcije za izmero vseh nepregledanih rogov. V Molilnem volku smo v letu 2022 izmerili 1855 metrov rogov, dosežena globina pa znaša 290 metrov. Za izmero smo rabili 17 akcij, povprečna dolžina izmerjenih metrov na posamezno akcijo je tako 110 metrov. Pred pričetkom raziskav v jami smo imeli še dodatno površinsko akcijo, ki je bila namenjena prilagajanju vhoda na človeške dimenzije.

Špela Borko

NOVA LJUBEZEN: LEDENI DOL

Ledeni dol je pritegnil pozornost že kmalu po matičarski okupaciji Poljane. Velika črnina, vidna iz vesolja (tj. z orto-foto posnetkov) je seveda pristala tudi na Matičevem seznamu lidarc. Prvi so se v njo podali Garmin, Beki, Jure in Matevž na dveh akcijah oktobra 2019. Raziskali so 100-metrsko vhodno udornico, na dnu zaprto z ledenim čepom. Garmin se je med razopremljanjem zanihal do okna približno 50 metrov pod vhodom in potrdil, da je za oknom rov, ki pa je zasut oziroma ga blokira večja skala. Tako smo jamo pustili nekaj časa zoreti.

Njen čas je prišel 22. 5. 2022, ko sva z Matevžem dan po Dlvnu iskala nekaj za početi. Ostali člani Dlvnske ekipe so šli v Volka, midva pa sva smelo zakorakala v pretežno neznanu območje vzhodno od Poljane. Imela sva 60 in 50 metrov vrvi. Matevžu je 60-ke zmanjkalo malo nad oknom, kjer je našel Garminovo pritrdi-

šče. Vmes se nama je nad glavami topil led, kavke pa so metale kamne s polic. Sprehodi sva se po lepem rovu in 20 metrov naprej obstala pred do stropa zasutim rovom. Skozi centimetrskе špranje je pihalo kot za stavo, zato sva meni nič tebi nič začela s premetavanjem skal in suhe zemljine. Skozi reže med kamni sva kmalu zaslutila črnino in podvojila napor. Čas posla in že sva se prerinila v nadaljevanje, vstala in stekla po rovu do ... brezna seveda. Desno nad globokim breznom sva opazila horizontalno nadaljevanje in odločila sva se, da rabiva rešiti eno od vrvi. Tako sva sestavila pet preostalih majonov, nategnila 60-ko do verižice in zelo previdno iz nje izpletla 50-ko. Šlo je na milimetre, a je uspelo. Bila sva brez vrtalke, zato sva navezala vrv okrog skale, Matevž je prečil brezno in na drugi strani fiksiral vrv. Sledil je 200-metrski sprehod z vmesnimi plezalnimi podvigi, po primerno visokem in ši-

rokem rovu z orkanskim prepahom, imenovanem Črni veter. Ustavila sva se pred enostavno splezljivo stopnjo navzgor. Prepah in divjanje po deviških vodoravnih rovih sta naredila svoje in naslednje dni mi je spanec kratila misel na Ledeni dol.

Vrnili smo se 5. junija, Matevž, Aljaž in jaz. Najprej smo napadli Prepišno brezno, ki preseka vodoravni rov. Brezno je prostorno in kompaktno, čeprav precej v poljanskem stilu, s številnimi »prstani«, ki tvorijo vmesne police in razčlenitve. Ustavili smo se 50 metrov nižje, nad veliko in strmo polico, od koder smo metali skale v novih žnj metrov brezna. Ker sem obljubila, da ne bomo pustili vrvi v jami, smo obljubo tudi držali. Hitro smo potegnili prečko na drugo stran brezna in se sprehodili po vodoravnem rovu Črni veter. Opremili smo dve stopnjici, ki sva ju nazadnje zlezla na frej, in hitro prišli do točke, ki še ni videla jamarske noge ... Zapodili smo se po deviškem rovu in histerija je rasla. Merimo za nazaj? Pajade, če se rovi ne končajo, kdaj rečeš, da je čas za obrat? Odcepov nešteto, toliko da smo se vmes konkretno porazgubili in izgubili. V nekem trenutku sem norijo prekinila in sklicala zdravo pamet. Začeli smo na koncu enega slepega odcepka in izbrali smer z ožino, ker najprej izmeriš slepe odcepe. Seveda smo za ožino pokukali v velik rov in slutila sem zanko. Šli smo naprej gorvodno. Odcepi so se bodisi zožali v neprehodne ožine s prepahom bodisi šli vertikalno navzgor. Glavni rov se je končal s podorom nad glavo. Iz njega precej piha, vidni so tudi znaki površja (kakci, leteča okata žival, trde »ofrajhane« karfirole). Za nazaj se je slutnja potrdila in z malo napake smo zaprli mersko zanko. Vmes



Vhod. Foto: Uroš Kunaver